

Grönstrukturprogram för Braås

Dokumenttyp Styrande dokument	Dokumentnamn Grönstrukturprogram för Braås	Fastställt/Upprättad Kommunstyrelsen 2016-12-06 § 471	Senast ändrad i dnr: 2016-12-06 Dnr KS/2016-00619
Dokumentansvarig Samhällsbyggnadsnämnden		Tidigare ändringar	Giltighetstid Tills vidare
Dokumentinformation			

Grönstrukturprogram för Braås



Godkänt i Kommunstyrelsen 2016-12-06.

Innehållsförteckning

Inledning	3	Biologisk mångfald och grönska	14
Läsanvisning	3	Naturvärden	14
Bakgrund, syfte och målgrupp	3	Viktiga naturtyper i Braås	16
Grönstrukturprogrammets roll	4	Spridningskorridorer	17
Omfattning och avgränsning	4	Riktlinjer för fortsatt planering	17
Processen	4		
Fortsatt arbete	4	Klimatutjämnning	18
		Översvämningsrisker från sjöar, vattendrag och vid skyfall	18
Övergripande mål och principer för Braås gröna struktur	5	Grön och naturlig hantering av översvämning och dagvatten	18
Kompletterande övergripande mål	5	Grönska för ett bra lokalklimat	19
Utvecklingsprinciper	5	Riktlinjer för fortsatt planering	19
Friluftsliv och rekreation	7		
Tillgänglighet till grönområden	7	Kulturhistoria och identitet	20
Områden värdefulla för rekreation	9	Landskapets utveckling i Braås	20
Gröna stråk	11	Värdefulla kulturmiljöer i Braås	22
Barn och ungas användning av Braås grönområden	11	Riktlinjer för fortsatt planering	23
Upplevelsevärden	12		
Sjö- och vattenrelaterat friluftsliv	12	Odling och betesmarker	24
Riktlinjer för fortsatt planering	12	Riktlinjer för fortsatt planering	25
		Samlad bild av de gröna värdena	26
		Kända konflikter med övrig planering	26

Projektledare

Maria E. Arvidsson, kommunledningsförvaltningen
(t.o.m. juli 2015 och fr.o.m. augusti 2016)

Sofie von Elern, kommunledningsförvaltningen
(fr.o.m. juli 2015 t.o.m. juli 2016)

Projektgrupp

Stina Klyft, stadsbyggnadskontoret

Lars Andersson, tekniska förvaltningen (t.o.m. juni 2015)

Martin Unell, tekniska förvaltningen (fr.o.m. augusti 2015)

Anette Fransson, kultur- och fritidsförvaltningen

Övriga medverkande

Naturinventeringar: Tobias Ivarsson

Kulturhistoriska beskrivningar: Karl-Johan Krantz

GIS-ansvarig handläggarkartan

Karl Magnusson, Stadsbyggnadskontoret
Kartunderlag: © Lantmäteriet, Geodatasamverkan,
© Stadsbyggnadskontoret, Växjö kommun

Layout

Kristina Gustafsson, kommunikationsenheten
Sofie von Elern, kommunledningsförvaltningen

Fotografier

Sofie von Elern, Maria E. Arvidsson, Stina Klyft,
Tobias Ivarsson

Läsanvisning

”Grönstrukturprogram för Braås” är en vision för Braås gröna miljöer och ett planeringsunderlag för den fortsatta utvecklingen av Braås. Programmet utgör en beskrivning och en analys av de många funktioner och värden som är knutna till Braås gröna miljöer och lyfter på så sätt fram de gröna miljöernas värde i orten och i dess nära omgivning. ”Grönstrukturprogram för Braås” ska läsas tillsammans med ”Grönstrukturprogram för Växjö stad 2013”. En stor del av det kunskapsunderlag som ligger till grund för Grönstrukturprogram för Braås” redovisas i grönstrukturprogrammet för staden. Avvägningen mellan de olika intressen som är knutna till Braås grönstruktur å ena sidan, och andra markanvändningsintressen å andra sidan, görs inte i grönstrukturprogrammet utan i nästa steg, d.v.s. i översiktsplaner, detaljplaner samt i bygglovshanteringen.

Inledningen beskriver grönstrukturprogrammets roll, funktion, omfattning och avgränsningar.

Övergripande mål och principer för Braås gröna miljöer anger riktningen för utvecklingen av Braås gröna miljöer med utgångspunkt i de utvecklings-

principer som fastställts i Grönstrukturprogrammet för Växjö stad och i tidigare styrdokument som t.ex. översiktsplan, landsbygdsprogram och miljöprogram. Utvecklingsprinciperna har anpassats till Braås karaktär, läge och funktion som kommundelscentra och som en av kommunens större tätorter utanför Växjö stad.

Precis som i grönstrukturprogrammet för Växjö stad beskrivs de gröna miljöerna och dess värden utifrån fem perspektiv: **Rekreation och friluftsliv, Biologisk mångfald och grönska, Klimatutjämning, Kulturhistoria och identitet, samt Odling och betesmarker**. De fem perspektiven beskrivs utifrån Braås förutsättningar och för varje perspektiv anges riktlinjer för utveckling av de gröna miljöerna i Braås. För ytterligare kunskap om hur de olika perspektiven bidrar till hållbarhet och attraktivitet hänvisas till Grönstrukturprogram för Växjö stad 2013.

Slutligen ges en **Samlad bild av de gröna värdena** där även kända konfliktsituationer med annan planering lyfts.

Inledning

Bakgrund, syfte och målgrupp

2013 antogs ett nytt grönstrukturprogram för Växjö stad av kommunstyrelsen. Programmet belyser grönstrukturens många värden och beskriver dem ur fem perspektiv; Friluftsliv och rekreation, Biologisk mångfald och grönska, Klimatutjämning, Kulturhistoria och identitet samt Odling och betesmarker. Programmet är ett gemensamt planerings- och kunskapsunderlag för kommunens olika förvaltningar. För att få ett bättre planerings- och kunskapsunderlag som stöd till bl.a. planering av landsbygdsutveckling i strandnära lägen samt till fortsatt planering för utveckling av kommunens större tätorter gavs

uppdraget att ta fram liknande grönstrukturprogram för Ingelstad, Rottne, Braås, Lammhult, Åryd och Gemla.

Grönstrukturprogrammen riktar sig framförallt till kommunala tjänstemän och förtroendevalda som handlägger respektive beslut i plan- och byggärenden, lokaliseringsärenden och andra ärenden som direkt eller indirekt berör tätorternas gröna miljöer samt utveckling och förvaltning av dem. Kartmaterialet till grönstrukturprogrammen kommer att arbetas in i kommunens GIS-baserade handläggarkarta för att vara lättillgängligt som ett gemensamt planerings-

underlag, framförallt för berörda tjänstemän på olika förvaltningar. Underlaget ska underlätta en sammanvägd bedömning och ett förvaltningsövergripande förhållningssätt i den fortsatta planeringen. Det GIS-baserade underlaget kommer att uppdateras kontinuerligt avseende t.ex. förändrad användning av utpekade områden med gröna värden, status på rekreationsområden och gröna stråk och nya naturvärdesinventeringar. Uppdateringar av underlaget kommer inte påverka ställningstaganden och riktlinjer i grönstrukturprogrammet.

En viktig målgrupp är också intresseorganisationer och föreningar samt markägare som är intresserade av och engagerar sig i utvecklingen av tätorternas gröna miljöer. Strategier, riktlinjer och utvecklingsförslag i tätorternas grönstrukturprogram förväntas inte enbart uppfyllas av kommunen utan även på initiativ av lokala drivkrafter. Samarbeten mellan kommunen, föreningslivet och berörda markägare eftersträvas.

Grönstrukturprogrammets roll

Programmet utgör ett kunskapsunderlag utifrån det gröna perspektivet med åtföljande vägledande riktlinjer för att bevara dessa värden långsiktigt i linje med hushållningen med naturresurser. Grönstrukturprogrammet ger en översiktlig indikation om vilka gröna värden som identifierats i orten och kan komma att påverkas av en förändring, t.ex. om ett område ska exploateras. Konflikter med andra intressen kan förekomma, men behöver inte utesluta det ena eller andra. Grönstrukturprogrammet gör inte några ställningstaganden mot andra allmänna intressen. Avvägningen mellan den övergripande grönstrukturen och andra intressen görs i nästa steg, d.v.s. i översiktsplaner, detaljplaner samt i bygglovsprocessen. Det kan innebära att delar av grönstrukturprogrammet kommer att prövas för att lyftas in i översiktsplanen vid kommande revidering.

Omfattning och avgränsning

Grönstrukturprogrammet för Braås omfattar Braås tätort med närmaste omland. Programmet

behandlar i första hand kommunal park- och naturmark. För att ge en helhetsbild av Braås grönstruktur har viktiga park- och naturområden också på privat mark vägts in liksom andra intressanta områden som t.ex. torgmiljöer, skolgårdar och odlingslandskap. Kommunen har dock ingen rådighet över de gröna värdena på privatägd mark och därför är det viktigt med en utökad samverkan och dialog med markägarna för att uppfylla grönstrukturprogrammets ambitioner och utvecklingsförslag som inkluderar såväl planering, förvaltning och skötsel samt eventuella avtal.

Processen

Under 2014 och 2015 har inventeringar, enkäter och medborgardialoger utförts med fokus på tätorternas gröna miljöer. Materialet har därefter sammanställts i programmet ArcGIS. Därefter har materialet analyserats och övergripande utvecklingsprinciper för de fem perspektiven - Friluftsliv och rekreation, Biologisk mångfald och grönska, Klimatutjämning, Kulturhistoria och identitet samt Odling och betesmarker - arbetats fram.

Fortsatt arbete

Om grönstrukturprogrammets mål, riktlinjer och utvecklingsförslag ska nås bör en handlingsplan för grönstrukturprogrammet tas fram. Handlingsplanen eller handlingsplanerna bör omfatta såväl Växjö stad som de sex tätorterna och ange tydliga prioriteringar, tidplaner, ansvar och investeringar som kan kopplas till budget och verksamhetsplanering.

Övergripande mål och principer för Braås gröna struktur

De övergripande mål som finns i lokala, regionala och nationella styrdokument är vägledande för grönstrukturprogrammets övergripande mål och principer för hur de gröna miljöerna bör ses och utvecklas. I "Grönstrukturprogrammet för Växjö stad" har övergripande mål från kommunens översiktsplan, miljöprogram och regionala, nationella och internationella mål och handlingsplaner identifierats och utgjort ett underlag för grönstrukturens utvecklingsprinciper. De övergripande mål och utvecklingsprinciper som fastställts för stadens grönstruktur berör även Braås och utgör grunden för utvecklingsprinciperna för Braås gröna struktur. Utvecklingsprinciperna har anpassats efter Braås karaktär, läge och funktion som kommundelscentra och en av kommunens större landsbygdsorter samt till de kompletterande övergripande mål som finns i översiktsplanen för Växjö kommun och i Landsbygdsprogrammet för Växjö kommun.

Kompletterande övergripande mål

- Ledstjärnor för utvecklingen av tätorterna är bl.a. attraktiva boendemiljöer och centrumförnyelse. Bebyggelse i natursköna och sjönära lägen är kvaliteter som kan bidra till ökat byggande. Det är viktigt att ny bebyggelse utformas med hänsyn till natur- och kulturlandskapet. Centrumförnyelse bidrar till marknadsföring av orten och dess landsbygd. En centrumförnyelse bör utgå från befintliga värden och historiska spår och bör höja attraktiviteten (Från Växjö kommun Översiktsplan, 2005).
- Attraktionskraft och livskvalitet på landsbygden bidrar till att den bofasta befolkningen utanför Växjö stad ökar. Attraktionskraft skapas bland annat genom ett rikt kultur- och fritidsliv och ett starkt engagemang och gemenskap i kombination med den småländska naturen. Ren luft, rent vatten, rogivande natur,

tystnad och odling är några av landsbygdens värden som bidrar till god livskvalitet. (Från Landsbygdsprogrammet, 2013)

Utvecklingsprinciper

God tillgång till attraktiva parker och naturområden

Närheten och tillgängligheten till parker och naturområden ska i utvecklingen av Braås betraktas som en kvalitet, attraktionsfaktor och möjlighet till att bidra till mötesplatser och ett rikt friluftsliv, både i befintliga områden och i utbyggnadsområden. Befintliga natur- och kulturvärden ska säkerställas och en variation av upplevelsevärden och aktiviteter som är attraktiva för människor av olika ålder, kön, etnicitet, funktionshinder och intresse ska eftersträvas när de gröna miljöerna i Braås utvecklas.

Ett sammanhängande grönt nätverk

Den övergripande strukturen av gröna stråk som knyter samman grönområden, sjöar och bostadsområden ska utvecklas och kompletteras för att stärka Braås gröna karaktär. Stråken bidrar till att öka den biologiska mångfalden och möjliggör rekreation även längs längre sammanhängande sträckor. De gröna stråken ska utvecklas för att stärka visuella samband och bidra till en varierad och upplevelserik miljö.

Ett rikt växt- och djurliv i Braås

Den biologiska mångfalden ska ses som en naturresurs, en tillgång och ett långsiktigt ansvar som bör stärkas då Braås utvecklas. Områden med höga naturvärden bör särskilt tryggas och möjligheterna till arters spridning mellan olika delar av tätorten och det omgivande landskapet ska säkerställas.



Landskapet lägger grunden för Braås karaktär och attraktivitet

När Braås utvecklas ska det befintliga landskapet med dess natur- och kulturvärden bevaras och förstärkas. Vid utveckling av Braås bör särskilt närheten till naturen, sjöar samt odlings- och betesmarker ses som en kvalitet och om möjligt bevaras.

Braås kulturhistoriska värden och identitet ska tas tillvara och utvecklas

Kulturmiljön spelar en viktig symbolisk, historisk och social roll för Braås invånare och har stora upplevelsevärden. Braås karaktär och identitet tas tillvara genom att kulturmiljöer ses som en resurs och en värdefull tillgång som i högre grad lyfts fram och levandegörs.

Tillgängliga strandmiljöer och sjöar

Tillgängligheten till Braås sjöar avseende rekreation och rörligt friluftsliv ska öka, med hänsyn till att strandzoner tas tillvara och används på ett sätt som är långsiktigt hållbart för biologisk mångfald och risk för översvämning.

Avsätta och skapa grönytor för hållbarhet och attraktivitet

Grönskan ska ses som en grundbult för ett hållbart och attraktivt Braås. Utöver attraktion, rekreation och biologisk mångfald bidrar grönsstrukturen och landskapet till klimatutjämning i ett förändrat klimat och lokal produktion från odling och betesmarker i både liten och större skala.

Värna träd i Braås

I takt med Braås utveckling ska befintliga träd värnas och trädbeståndet ska långsiktigt utökas. Särskilt äldre träd i Braås och i omgivande landskap, med dess biologiska och kulturhistoriska värden, ska långsiktigt värnas.

Dialog, samverkan och kunskapsspridning

När vi utvecklar Braås gröna struktur ska vi ta tillvara brukarnas engagemang, inspirera privata fastighetsägare och utveckla samverkan med privata markägare och lokala aktörer. Utvecklingen ska såväl gynna som dra nytta av lokalt föreningsliv och lokala kunskapskällor.

Friluftsliv och rekreation

I detta kapitel behandlas Braås grönområdens olika värden för friluftsliv och rekreation. Värdefulla områden för rekreation och nätverket av gröna stråk, befintliga och förslag på nya, har kartlagts och analyserats med utgångspunkt i tillgänglighet, användning, funktion och upplevelsevärden för att ge en vägledning för grönstrukturens långsiktiga utveckling.

Tillgänglighet och avstånd till grönområden

Den direkta närheten till grön bostadsmiljö, parker och naturområden är en av Braås stora kvaliteter. Avstånd till grönområden är viktigt att beakta vid förtätning och utbyggnad av orten. För att ett grönområde ska besökas ofta måste det vara lätt att nå från bostaden. Inom 50 meter från bostaden bör det finnas en mindre park, eller gröning, omfattande 0,1-0,5 hektar, med sittmöjlighet, lätt skugga och lekmöjlighet för små barn. Ofta ligger gröningen på kvartersmark. Gröning-

ar är viktiga mötesplatser med en strukturerande och orienterande funktion, och är framförallt viktiga för barn och äldre som inte orkar röra sig så långt. Inom 300 meter från bostaden och skolan bör det finnas en park eller ett naturområde med rekreativt värde som är större än en hektar. Dessa grönområden har en social funktion och är viktiga för en plats för möten, för kvälls promenaden, för barnens lek och gemenskap eller för att rasta hunden. Avståndet 300 meter är den sträcka som forskning har visat att de flesta är beredda att till vardags ta sig till fots för att komma till en mindre park eller naturområde. I Braås har så gott som alla som bor i orten mindre än 300 meter till en park eller ett naturområde med rekreativt värde. Dessutom är närheten till natur i omgivningen generellt god. Tillgänglighet till grönområden längs gröna stråk behöver dock utvecklas på en del platser.



Kartan visar värdefulla rekreatiomsområden och gröna stråk, såväl befintliga som nya.

- Kommunala områden värdefulla för rekreation
- Ej kommunala områden värdefulla för rekreation
- Befintligt grönt stråk, kommunalt
- Befintligt grönt stråk, ej kommunalt
- Förslag på utveckling av grönt stråk, kommunalt
- Förslag på utveckling av grönt stråk, ej kommunalt
- Förslag till nytt grönt stråk, kommunalt
- Förslag till nytt grönt stråk, ej kommunalt
- Kompletterande promenadstråk
- Förslag till ny markering av passage
- Näreflekplats
- Områdeslekplats
- Badplatser
- Förskola
- Grundskola



Upplevelsevärden

I "Grönstrukturprogrammet för Växjö stad" (2013, s 35) presenteras tio upplevelsevärden som är viktiga för att skapa attraktiva platser för rekreation. Upplevelsevärdena utgörs av frihet och rymd, skogskänsla, rofylldhet, vildhet, artrikedom, samvaro, lekfullhet, kulturhistoria, allmänningen samt friluftsliv och aktivitet. Precis som för staden har upplevelsevärden utgjort en del i den inventering av Braås grönområden som pekats ut som värdefulla för rekreation. Upplevelsevärdena beskriver parken eller naturom-

rådet men är också ett sätt att visa på områdets rekreativa värde. De gröna miljöer som erbjuder en variation av upplevelsevärden är ofta de miljöer som upplevs ha ett högt rekreativt värde och lockar ofta fler besökare av olika åldersgrupper, kön, etnicitet och intresse. En variation av upplevelsevärden är värdefullt såväl inom ett och samma grönområde som mellan olika områden. I kartan presenteras en summering av antalet upplevelsevärden som identifierats i de inventerade grönområdena. En lämplig utgångspunkt för utveckling av Braås gröna rekreatiomsområ-

den är att sträva efter att berika variationen av upplevelsevärden i ett grönområde eller i flera närliggande grönområden.

Områden värdefulla för rekreation

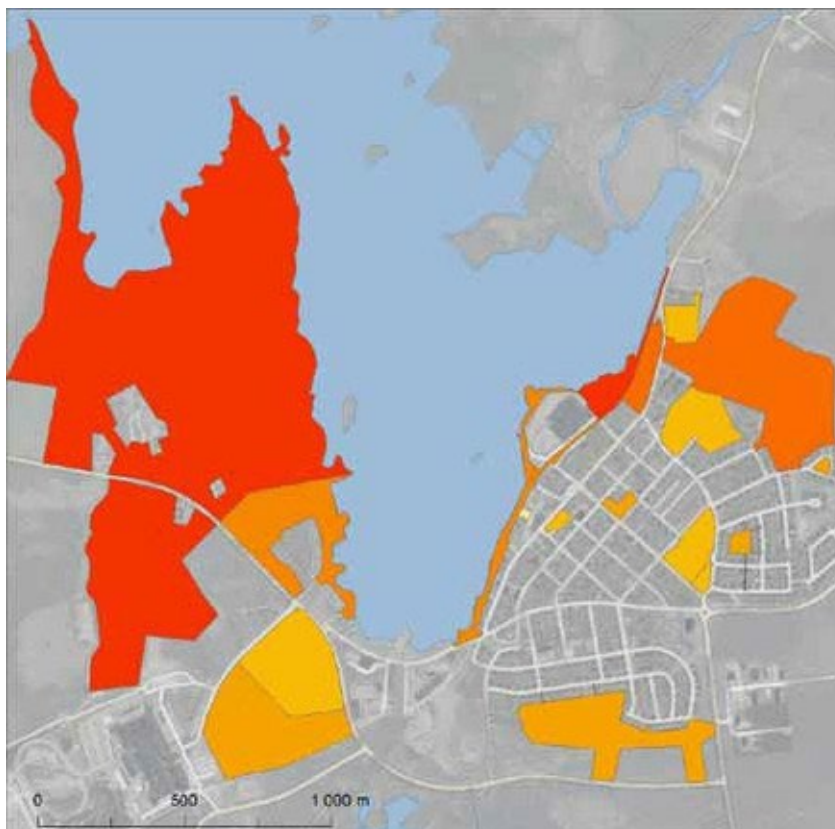
De områden som identifierats som värdefulla för rekreation i Braås är de miljöer som ger möjlighet till möten för samvaro och gemenskap samt aktiviteter för återhämtning, motion och lek. Områdena omfattar såväl parker och naturområden som lek- och aktivitetsplatser för barn och ungdomar. Även skolans utemiljö är en betydelsefull samlingsplats, såväl skoltid som fritid. Här beskrivs de grönområden som identifierats som de viktigaste för Braås för en större målgrupp besökare. Områdets värde och funktion idag såväl som framtida utvecklingsriktning beskrivs. Även områden som bedömts viktiga att utveckla för att få ett högre rekreationsvärde beskrivs. För mer information om grönområdena som bedömts som värdefulla för rekreation hänvisas till handläggarkartan som är tillgänglig för kommunens tjänstemän och förtroendevalda.

Strandstråket och smalspåret

Utmed Örken strand i anslutning till Braås tätort sträcker sig ett gångstråk. Gångstråket består av det gamla smalspåret samt en mindre grusad gångväg som är anlagd närmre strandlinjen. Utmed strandstråket finns flertalet sittbänkar, några privata båtplatser, informationsplats om smalspåret, grillplats, bouleplan, den gamla ångbåtsbryggan och en mindre lekplats. Belysning finns längs smalspåret vid den del som ligger i anslutning till Braås tätort. Marken ägs av Växjö kommun.

Identifierade upplevelsevärden: rofylldhet, rymd, allmänning, kulturhistoria

Utvecklingsriktning: Strandstråket kan stärkas som attraktiv plats för vistelse och samvaro genom att bibehålla befintliga upplevelsevärden men också i området utveckla upplevelsevärdet samvaro t.ex. genom att rusta upp och utöka grillplatsen och upplevelsevärdet artrikedom genom att anlägga t.ex. lökplanteringar. För att stärka smalspårets funktion som grönt rörelse-



stråk genom samhället och mellan grönområden föreslås belysningen utökas längs smalspåret upp till Braås park/scoutstugan. Smalspåret kan också utvecklas som cykelled både norr- och söderut, till såväl Böksholm som Brittatorp och norrut öster om Örken.

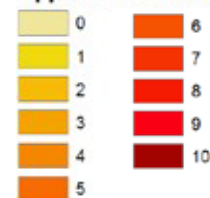
Braås torg

I centrala Braås i korsningen Sjösåsvägen - Göths väg finns en välkött finpark med geometrisk uppbyggnad genom grusade gångar och busk-, träd- och perennplanteringar. Centralt i parken finns även en skulptur, bänkar och urnor med sommarblommor. Marken ägs av Växjö kommun.

Identifierade upplevelsevärden: rofylldhet, allmänning, kulturhistoria

Kartan visar en summering av antalet upplevelsevärden som identifierats i Åryds parker och naturområden.

Upplevelsevärden





Utvecklingsriktning: Bör bevaras som central mötesplats och en plats med identitet i en välskött grön miljö.

Braås park

Braås park är ett naturreservat med varierad natur med rullstensås, betesmarker, lövskogar och barrskogar. Området avgränsas åt öster av sjön Örken. Naturreservatet sträcker sig över det som en gång var åker och äng på Braås gård. När man vandrar i reservatet ser man rester av gårdens parkanläggning, i form av byggnader, minnesstenar och alléer. I området finns en badplats. Genom området sträcker sig den gamla banvallen som tidigare användes för järnvägstrafik till Böksholms herrgård och järnbruk. Idag utgör banvallen ett grusat gång- och cykelstråk. Även andra stigar finns genom området på vardera sidan om smalspåret. Marken ägs av Sveaskog och Växjö kommun är förvaltare.

Identifierade upplevelsevärden: vild, rofylldhet, rymd, kulturhistoria, friluftsliv och aktivitet

Utvecklingsriktning: Området har stor poten-



tial att utvecklas vidare som friluftsområde och besöksmål genom att stärka upplevelsevärden friluftsliv och aktivitet samt förbättra orienterbarheten i området. Befintliga stråk och målpunkter kan stärkas bl.a. genom att anlägga en mer tillgänglig stig från parkeringen vid vägen och in i området samt förbättra den befintliga stigen nära Örkens strand på "udden", öster om smalspåret liksom stigarna längs Drettinge kanal. I samband med att stråk och målpunkter stärks behöver även en bättre översiktskarta över området tas fram. Vild, ro, rymd, kulturhistoria är viktiga upplevelsevärden i området som kan bibehållas och också stärkas genom riktad skötsel.

Sjösås äng

Ett vackert och varierat naturreservat där öppna slätterängar bryter av betade halvöppna lövskogar. En markerad strövstig leder också genom området och ansluter bland annat skola, förskola, äldreboende och villakvarter. Tillsammans med hembygdsparken och kyrkan utgör Sjösås äng ett intressant utflyktsmål och används mycket för promenader och av skola och förskola för lek och undervisning. Marken ägs av Svenska kyrkan och Länsstyrelsen är förvaltare.

Identifierade upplevelsevärden: rofylldhet, artrikedom, rymd, kulturhistoria, lekfullhet

Utvecklingsriktning: Entrén vid parkeringen vid kyrkan bör tydliggöras genom bättre skyltning och ny stigdragning över ängen i söder. Tillgängligheten från äldreboende kan förbättras genom att bredda någon av stigarna i närheten och anlägga sittplatser. Ro, artrikedom, rymd,

kulturhistoria är viktiga upplevelsevärden som kan bibehållas och stärkas genom väl vald skötsel.

Hembygdsparken

En välvårdad "klassisk" hembygdsgård och park som används exempelvis vid högtidsfirande, med flertalet äldre byggnader från 1600-talet till 1800-talet. Parken är placerad utmed smalspåret och har en fin kontakt med Örken, dock något skydd av al och björk. I parken finns blomsterplanteringar, kryddträdgård samt många äldre solitärträd. Marken ägs av Sjösås-Drev-Hornaryds hembygdsförening.

Identifierade upplevelsevärden: rofylldhet, rymd, samvaro, allmänning, kulturhistoria

Utvecklingsriktning: Hembygdsgården är en viktig kulturhistorisk plats vars karaktär och upplevelsevärden med fokus på kulturhistoria bör bibehållas. För en starkt koppling till smalspåret och sjön, och därmed tydligare entré från det hållet, kan viss gallring göras i vegetationen på utvalda platser.

Skogen vid idrottsplatsen

Vid idrottsplatsen i Braås ligger en skog med motions slinga som tidigare varit elljusspår. Belysningen förstördes i stormen Gudrun och är nedtagen. Själva motionsstigen är i bra skick i kuperad terräng, mestadels bestående av barrskog med fint fältskikt och ett parti stormskadad skog som nu domineras av björk. Enkla parkeringsplatser och entréer finns vid Volvo och vid Ekevägen. Information om spåret finns vid entrén vid Volvo. Marken ägs av Växjö kommun.

Identifierade upplevelsevärden: vild, rofylldhet, rymd, friluftsliv och aktivitet

Utvecklingsriktning: För att förbättra tillgängligheten till området och göra det lättare att hitta dit kan kopplingen mot idrottsplatsen utvecklas genom att en ny stig anläggs. Information och entréer kan bli tydligare vid p-platser och vid idrottsplatsen.



Campingen och badplatsen

Vid norra delen av Smalspåret i Braås finns en campingplats vackert belägen på en kulle med fin vy utöver sjön. Här finns ställplatser för husvagnar, ett fåtal stugor, grill och gemensamhetsbyggnad. Platsen inramas av lövträd. Strax norr om campingen ligger Braås badplats, en sandstrand med en stor brygga och en given samlingsplats under sommarhalvåret. Vid badplatsen finns en öppen gräsyta samt omklädningsrum. Fortsatt norrut finns också en hundrastplats. Marken ägs av Växjö kommun.

Identifierade upplevelsevärden: rofylldhet, rymd, samvaro, allmänning, kulturhistoria, lekfullhet, friluftsliv och aktivitet

Utvecklingsriktning: Upplevelsevärdet lekfull bör stärkas genom att möjligheterna till lek utvecklas på badplatsen. Toalett bör komplettera badplatsen. Campingen kan utvecklas som utgångspunkt för turister genom förbättrad skyltning och information om Braås med kringliggande aktiviteter och målområden.

Gröna stråk och kompletterande promenadstråk

Braås grönområden, parker och omgivande skogs- och odlingslandskap länkas samman till en sammanhängande grönstruktur med hjälp av

gröna stråk av varierande skala och karaktär. Den gamla banvallen längs Örkens strand och vidare mot såväl Brittatorp som Böksholm är ett viktigt grönt stråk som knyter ihop flera gröna områden i Braås och ger möjlighet till längre utflykter eller rundor. Utveckling av gröna stråk föreslås bland annat vid Örkens västra strand och i Braås park, vid idrottsplatsen, vid Sjösås äng och i skogsområdet söder om tätorten för att göra dem lättare tillgängliga, lättare att hitta en tydlig väg igenom samt koppla områdena till omgivande bebyggelse. De gröna stråken ska erbjuda grönska och naturupplevelse i en miljö som upplevs offentlig, trygg och ostörd. De bör planeras så att viktiga målpunkter och samlingsplatser samt skolor och förskolor ligger i anslutning till stråken. För mer information om gröna stråk och dess utformning hänvisas till Grönstrukturprogram för Växjö stad.

Till den övergripande strukturen av gröna stråk är det också viktigt att ta hänsyn till andra viktiga promenadstråk, som ofta sträcker sig utanför tätorten. Genom medborgardialog har viktiga promenadstråk som braåsborna använder till vardags identifierats. Dessa stråk kan skilja sig från de gröna stråken genom att de inte har en lika tydlig grön karaktär eller att de sträcker sig utmed vägar med biltrafik av varierande intensitet. Dock är de fortfarande viktiga komplement till de gröna stråken genom att möjliggöra längre sammanhängande rundor för t.ex. promenad och cykling och ge möjlighet till upplevelser i det omgivande skogs-, odlings- och kulturlandskapet. Vid planeringen och utvecklingen av gröna stråk är det viktigt att försöka knyta an till övriga promenadstråk som används.

Barn och ungas användning av Braås grönområden

Offentliga miljöer som park- och naturområden och aktivitetsytor är viktiga för barn och unga som platser att mötas, umgås, leka och idrotta på. Viktiga platser för detta är t.ex. lekplatser, spontanytor, badplatser, skolgården och uppehållsplatser. Även idrottsplatsen är en viktig plats att träffas på. I kartmaterialet för Rekreation och friluftsliv pekats lekplatser av karaktärerna



närlekplats och områdeslekplats ut, samt badplatser. För vidare information om vad de olika karaktärerna av lekplatser bör erbjuda och hur lekplatser kan planeras för att vara attraktiva för alla barn och även ungdomar och vuxna hänvisas till Program för Växjö kommuns lekplatser.

Skolor och förskolor använder ofta park- och naturområden i sin verksamhet. En enkätundersökning av vilka park- och naturområden som Braås skola och förskolor besöker och hur de använder dem har därför gjorts som del av underlaget till grönstrukturprogrammet för Braås. Av svaren framkom att de områden som framförallt används är Sjösås äng, badplatsen samt lekplatser i samhället som vid Betlehemparken och Björkparken. Dessa grönområden kompletterar skol- eller förskolegården med möjligheter till utflykter, lek, naturundervisning och miljöombyte i allmänhet. Det är viktigt att tillgängligheten och säkerheten från skolor och förskolor till grönområden och lekplatser är god vilket ska säkras genom den övergripande strukturen av gröna stråk och lågtrafikerade områden.

Sjö- och vattenrelaterat friluftsliv

Braås ligger i anslutning till sjön Örken. Strax söder om samhället ligger Drättingesjön. Örken är värdefull för fiske och bad samt har vissa intressanta miljöer för fågelskådning.

Riktlinjer för fortsatt planering

- Ett varierat utbud av grönområden med god tillgänglighet ska eftersträvas. Vid förtätning och utbyggnad av Braås är det viktigt att säkra att tillgången och närheten till natur- och



rekreationsområden från bostäder och skolor förblir god. Planering av större utbyggnadsområden bör därför inkludera utveckling av nya parker eller rekreativområden i närliggande natur. Vid nybyggnation ska följande grönytestandard eftersträvas:

- Inom 50 meter från bostaden ska en gröning eller mindre närpark, omfattande minst 0,1-0,5 ha finnas med sittmöjlighet, lätt skugga samt lekmöjlighet för småbarn.

- Inom 300 meter från bostaden ska en park eller naturområde med rekreativt värde omfattande minst 1 ha finnas.

Ansvar: PLK (ÖP + bevaka), SBK (DP), i samarbete med TF, KoF

- De kommunala grönområdena ska skötas och utvecklas på ett sätt som gör dem variationsrika, attraktiva och skapar trygghet samtidigt som biologisk mångfald främjas. Det kan vara att gynna lövträd, gamla träd och ängsytter och röja utmed stiggar, men lämna vissa tätare partier av växtlighet för lek och djurliv. *Ansvar: TF*
- Braås grön- och rekreativområden ska utvecklas för att stärka attraktivitet och funktion som plats för möten, vistelse och aktivitet för såväl invånare som besökare. En generell utgångspunkt för utveckling är att sträva efter att berika variationen av upplevelsevärden i området och att området ska vara attraktivt för besökare av olika åldrar, kön, etnicitet, funktionshinder och intressen. Utveckling bör i första hand prioriteras av Braås park och längs grönområdena vid Örkens strand och för att knyta samman dessa områden tydligare. Även möjligheterna att utöva sjö- och vattenrelaterat

friluftsliv bör stärkas och möjlighet till hundrastplats bör undersökas. *Ansvar: TF och KoF, i samarbete med lokala föreningar och markägare*

- God tillgänglighet ska präglade flera av Braås grön- och rekreativområden. Framförallt gäller detta anslutningspunkterna och närområdet, men även specifika målpunkter som utsiktsplatser eller särskilda slingor i området ska vara tillgängliga för allmänheten. Anpassning av tillgängligheten bör inbegripa äldre, funktionshindrade, rullatorer, barnvagnar, cyklar mm. Prioriterade platser att utveckla tillgängligheten på är Braås park och delar av Sjösås äng närmast äldreboendet. *Ansvar: TF och KoF*
- Gröna stråk bör utvecklas och kompletteras, framförallt för att tillgängliggöra sjöarna bättre. De utpekade gröna stråken bör upplevas offentliga och planeras så att viktiga målpunkter och samlingsplatser samt skolan och förskolan inbegrips. I utbyggnads-/förtätningområden bör nya stråk och gröna länkar utvecklas så att de ansluter till Braås övergripande gröna nätverk. *Ansvar: TF, i samarbete med KoF, PLK, lokala föreningar och markägare Hänsyn: SBK*
- Säkra passager över större vägar bör säkerställas utifrån förslag till markeringar av passager i den övergripande gröonstrukturen. *Ansvar: TF*
- Braås lekplatser är viktiga för såväl lek och möten, för skola och privat. Tillgängligheten till lekplatser förstärks genom säkra passager tvärs trafikerade vägar och gröna stråk. Lekplatserna bör i sig utvecklas i syfte att skapa varierande lekmöjligheter för barn i olika åldrar och vara jämställda för flickor och pojkar och för barn med funktionsnedsättning. För mer information hänvisas till Program för Växjö kommuns lekplatser. *Ansvar: TF*
- Om områden med värdefulla rekreativa kvaliteter tas i anspråk bör kompensationsåtgärder vidtas. Kompensation bör i första hand ske i närheten av området och kan utgöras av att stärka kvaliteten på ett närliggande rekreativområde eller att utveckla de rekreativa funktioner/värden som går förlorade på annan plats. *Ansvar: PLK (ta fram metod), i samarbete med SBK, TF, KoF*

KoF - Kultur- och fritidsförvaltningen
 MoH - Miljö- och hälsoskyddskontoret
 PLK - Planeringskontoret (Kommunledningsförvaltningen)
 SBK - Stadsbyggnadskontoret
 TF - Tekniska förvaltningen
 UBF - Utbildningsförvaltningen

Huvudansvarig är understruken

Biologisk mångfald och grönska

Att bevara och gynna biologisk mångfald är viktigt för att värna naturens ekosystem. Ekosystemen bidrar i sin tur med en rad funktioner och tjänster, ofta kallade ekosystemtjänster, som vi människor direkt eller indirekt har nytta av. Det kan vara allt ifrån fotosyntes och kretslopp av näringsämnen, till pollinering av grödor och påverkan på luftkvalitet samt till att skapa goda förutsättningar för rekreativa miljöer som ger positiva hälsoeffekter. Att ändra på ekosystem kan få förödande konsekvenser som ofta är svåra att förutspå. Stor försiktighet om hur vi hanterar biologisk mångfald bör därför råda.

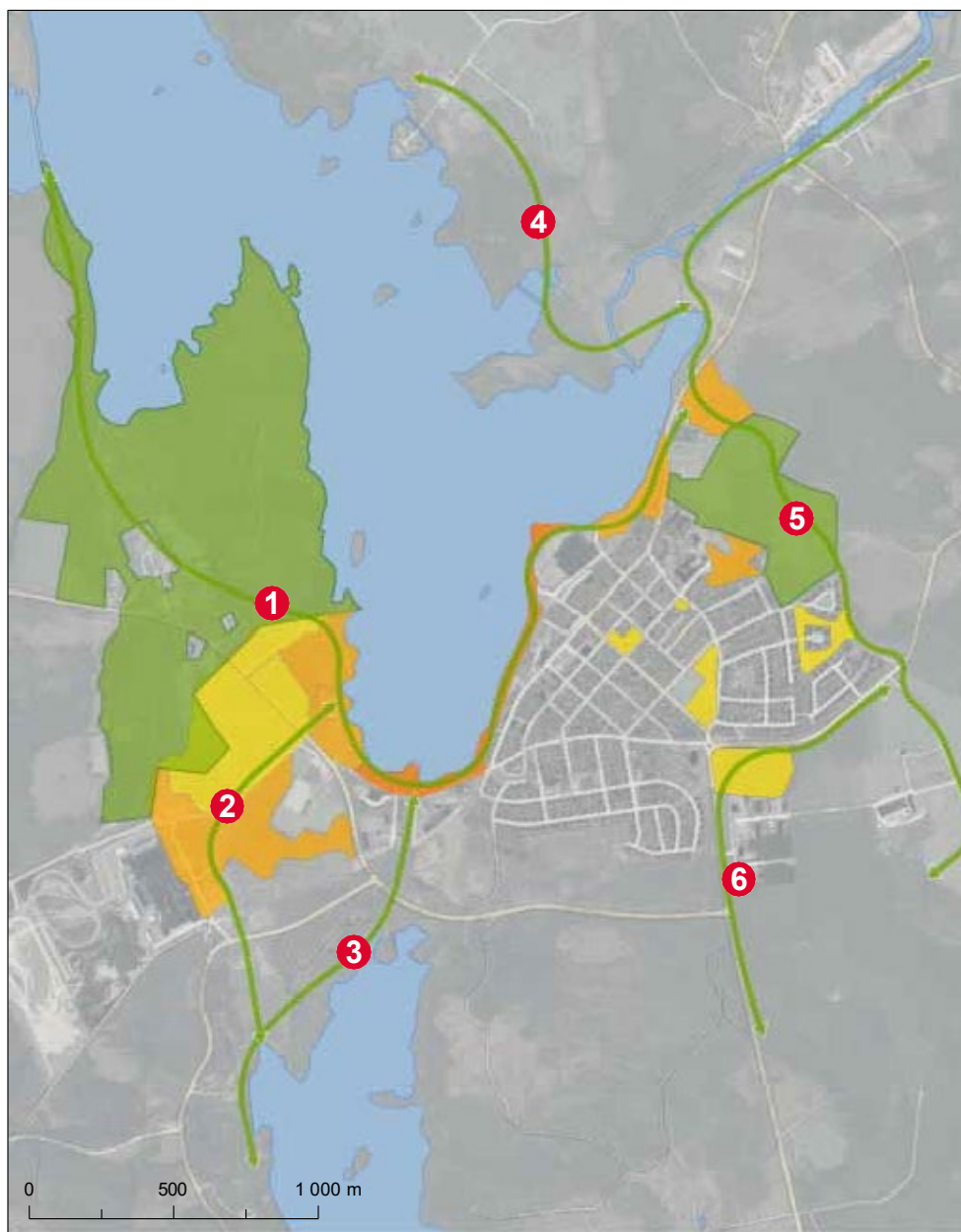
I Grönstrukturprogrammet för Braås presenteras en sammanställning över områden med höga naturvärden samt viktiga naturtyper och spridningskorridorer. I och runt Braås finns idag en rik biologisk mångfald på många platser med förekomst av flera sällsynta och rödlistade arter. Människans historiska nyttjande av landskapet har haft en avgörande roll för att utveckla och gynna biologisk mångfald. Detta kan kallas det biologiska kulturarvet vars långsiktiga fortlevnad och utveckling förutsätter eller påverkas positivt av brukande och skötsel. Två områden i Braås utkanter är skyddade som naturreservat, mellan vilka tätorten och Örkens strand utgör en viktig spridningskorridor.

Naturvärden

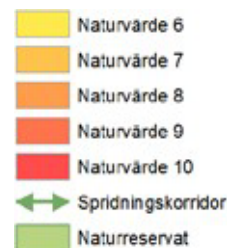
Som underlag till planeringen av Braås grönstruktur med fokus på biologisk mångfald och grönska har naturinventeringar utförts i och runt en stor del av Braås natur och gröna miljöer (Ivarsson, 2015). Områdenas naturvärden har bedömts på en skala från 1-10. Ett står för mycket låga och tio för mycket höga biologiska värden. Naturvärden över sex betraktas som skyddsvärda miljöer ur ett biologiskt perspektiv. Således är det de miljöer som tilldelats naturvärde sex eller högre som redovisas i grönstrukturprogrammet. Naturvärdesrapporten i sin helhet är tillgänglig för tjänstemän och förtroendevalda via handläggarkartan för att ge mer information om varje delområde.

Det är viktigt att beakta att naturvärdena inom ett område kan skilja sig från en plats till en annan och vara såväl lägre som högre jämfört med det naturvärde området har fått som helhet. Även mindre enskilda områden och naturelement, som inte identifierats här, kan inrymma höga naturvärden. Naturvärdena utpekade i grönstrukturprogrammet ger en övergripande indikation, men inför planläggning kan dock mer detaljerade naturinventeringar behövas, t.ex. för att avgöra gränsdragning av exploatering.





Höga naturvärden



Spridningskorridorer:

1. Braås park - strandsträket - Sjösås kyrka
Prioriterade naturtyper är blomrika marker och äldre ädellövträd. Naturtypen ängssvampsmarker kan utvecklas.
2. Örken - Volvos grusängar – Drättingesjön
Prioriterade naturtyper är myrmarker, äldre barrskog, triviallövskog.
3. Örken – Drättingesjön
Prioriterade naturtyper är sjöar och stränder och triviallövskog, kan kortas
4. Östra Örken – Lidboholm
Den prioriterade naturtypen är trivial lövskog, sjöar och stränder och myrmarker.
5. Adolfsfors - Sjösås äng - Mörkaskog
Prioriterade naturtyper är äldre ädellövträd, triviallövskog, myrmarker samt rinnande vatten.
6. Sandskogsvägen – Växjövägen
Prioriterad naturtyp är äldre ädellövträd.

Rödlistade arter och andra intressanta arter som påträffats i Braås:

Almsnabbvinge *Satyrrium w-album* NT
Mindre bastardsvärmare *Zygaena viciae* NT
Bredbrämrad bastardsvärmare *Zygaena lonicerae* NT
Klubbsprötd bastardsvärmare *Zygaena minos* NT
Sexfläckig bastardsvärmare *Zygaena filipendulae* NT
Bladbaggen *Chrysolina gypsophilae* NT
Spindelört *Thesium alpinum* NT
Mörk ängsmaskros *Taraxacum fusciflorum* EN
Rödänke *Lythrum portula* NT
Skogsalm *Ulmus glabra* CR
Ask *Fraxinus excelsior* EN
Mindre hackspett *Dendrocopos minor* NT
Nötkråka *Nucifraga caryocatactes* NT
Hussvala *Delichon urbicum* VU
Sävsparv *Emberiza schoeniclus* VU
Smalknäppare *Procaerus tibialis*
Kardinalfärgad rödrock *Ampedus cardinalis* NT
Större sågsvarvbagge *Uloa culinaris* NT
Mindre svampklobagge *Mycetochara humeralis* NT
Tvåfläckig smalpraktbagge *Agrilus biguttatus*
Rödhjon *Pyrrhidium sanguineum* NT
Sepiavaxskivling *Hygrocybe ovina* VU
Praktvaxskivling *Hygrocybe splendissima* NT
Scharlakansröd vaxskivling *Hygrocybe punicea* NT
Lundvaxskivling *Hygrophorus nemoreus* NT
Blå halmlav *Lecanora sublivescens* VU
Rödbrun blekspik *Sclerophora coniophaea* NT
Slättergubbe *Arnica montana* VU
Slättergubbemal *Digitivalva arnicella* VU
Sommarfibbla *Leontodon hispidus* NT
Tallticka *Phellinus pini* NT
Väddsandbi *Andrena hattorfiana*
Guldsandbi *Andrena marginata* NT
Större sågsvarvbagge *Uloa culinaris* NT

CR = Akut hotad, EN = Starkt hotad
NT = Nära hotad, VU = Sårbar



Viktiga naturtyper i Braås

I Växjö stad har 13 prioriterade naturtyper identifierats. Vid naturinventeringarna i Braås har sex av dessa naturtyper identifierats som viktiga för tätorten. Nedan beskrivs kort de prioriterade naturtyperna i Braås samt åtgärder för att långsiktigt gynna dem. I Grönstrukturprogrammet för Växjö stad (2013, s 56-75) finns ytterligare information om hur naturtyperna kan värnas.

Blomrika marker

Värdefulla blomrika marker finns vid Volvos grusängar och vid smalspåret längs Örkens strand. Det är en viktig naturtyp att satsa på i Braås då tätorten utgör en viktig spridningskorridor för exempelvis fjärilar och vilda bin mellan Braås park och Sjösås äng. För att gynna naturtypen är det viktigt att markerna fortsättningsvis hävdas och inte gödglas. Blomrikedomen skulle dessutom kunna bli än större och mer spridd under året med senarelagd bete eller slåtter, inklusive väggkantsslätter. För att sprida naturtypen på fler ställen i samhället kan anpassad skötsel prövas även på lämpliga nya grönytor t.ex. väggkanter, rondeller och i parker. Samtidiga åtgärder för att undvika ökad spridning av invasiva arter som t.ex. lupiner och kanadensiskt gullris kan behövas.

Äldre ädellövträd

En mycket viktig naturtyp i tätorten, speciellt finns värdefulla träd i utkanten av tätorten vid exempelvis Braås park, Sjösås äng eller Mörkaskog. Ädellövträd borde gynnas vid skötsel av naturen i Braås, då de är en viktig livsmiljö och kan utgöra viktiga spridningskorridorer mellan de olika reservaten. Även nyligen död ved är

intressant då det finns rödhjon och tvåprickig smalpraktbagge i trakten. Det viktigt att träden inte avverkas, men även t ex grävning eller kompaktering inom trädens rotskyddszon samt igenväxning kan leda till att träden dör eller får försämrad vitalitet. Om grova träd avverkas, t ex av säkerhetsskäl, ska de läggas i biodepå.

Äldre barrskog

Vissa högre naturvärden knutna till gran och tall finns i några av Braås skogar, exempelvis i skogen vid det före detta elljusspåret väster om Ulvaskogsvallen. För att gynna naturtypen är det viktigt att spara gamla träd och död ved.

Ängssvampmarker

Både Braås park och Sjösås äng har värdefulla ängssvampmarker, men även ny kolonisering skulle kunna ske på magra marker vid exempelvis smalspåret längs Örkens strand. Svamparna är beroende av god hävd och att ingen näring tillförs.

Brynmiljöer

Fina brynmiljöer finns främst i parker och i övergången mellan öppen mark och skog. Hassel är ganska vanlig och lockar till sig den rödlistade nötkråkan under höst och vinter. Blommående träd och buskar bör alltid gynnas i skötseln av grönytor för att värna brynmiljöer.

Pionjärmiljöer

Värdefulla pionjärmiljöer finns vid Volvos grusängar och vid smalspåret längs Örkens strand. För att värna pionjärmiljöer är det viktigt att miljöerna inte växter igen.

Naturresevat vid Braås

Vid Braås ligger två mycket värdefulla naturresevat, Sjösås äng och Braås park.

Sjösås äng

Ett naturresevat i nordöstra delen av Braås med mycket gamla ädellövträd, främst ek, och värdefulla blomsterängar. Några viktiga habitat i reservatet är hålträdsinsekter, ny död ekved, ängssvampar, äldre ädellövträd och ängsväxter.

Braås park

Ett naturreservat precis nordväst om Braås tätort. Varierad natur med ädellövskogspartier, torrängar och barrskog. Några viktiga habitat i reservatet är krävande torrängsväxter och ängssvampar, äldre ädellövträd, gammal tall, blomrika marker, nya döda ekgrenar och annan död ved.

Spridningskorridorer

Spridningskorridorer är viktiga för att ge möjlighet för växt- och djurlivet att förflytta sig mellan områden med höga naturvärden. På så sätt stärks naturområdenas kapacitet att klara av förändringar och att bli livsmiljö för nya arter. Spridningskorridorer består ofta av sammanhängande naturområden och strandzoner som går genom samhället. Braås tätorts läge mellan naturreservaten Sjösås äng och Braås park gör att orten har en mycket viktig roll som spridningskorridor för flera arter, främst knutna till äldre ädellövträd, pionjärmiljöer och blomrika marker. Även samhällets omgivande natur är viktig för arters spridning. I kartmaterialet för Biologisk mångfald och grönska på sid 15 har de viktigaste spridningskorridorerna genom samhället identifierats. Naturinventeringen som gjorts i samband med grönstrukturprogrammet tillsammans med skogsstyrelsens inventering av nyckelbiotoper och sumpskogar samt länsstyrelsens inventering av våtmarker och ängs- och betesmarker ligger till grund för bedömningen av spridningskorridorer. De prioriterade naturtyper som är kopplade till respektive spridningskorridor nämns. Ytterligare fördjupning kring spridningskorridorer finns att läsa i Grönstrukturprogrammet för Växjö stad i kapitlet Biologisk mångfald och grönska.

Riktlinjer för fortsatt planering

- Braås sex prioriterade naturtyper ska långsiktigt vårdas, bevaras och på lämpligt sätt utvecklas. *Ansvar: TE, Hänsyn: PLK, SBK*
- Spridningskorridorer ska långsiktigt stärkas, bevaras och utvecklas. *Ansvar: TE, Hänsyn: PLK, SBK*
- Vid utveckling av rekreativstråk i strandzoner vid sjöar och vattendrag och vid utveckling av LIS-områden (Landsbygdsutveckling

i strandnära läge) ska hänsyn till platsens naturvärden och goda livsvillkor för växt- och djurlivet bevaras närmast strandlinjen enligt lagstiftning. *Ansvar: SBK i samarbete med TF*

- Med hänsyn till naturvärdena bör tillgängligheten till naturområdena stärkas så att möjlighet ges att uppleva den biologiska mångfalden. Pedagogisk information om områdena kan öka förståelsen för värdet av biologisk mångfald. *Ansvar: TE, i samarbete med KoF*
- Vid exploatering, såväl vid planläggningskede, byggskede och ledningsdragningskede, ska de biologiska värdena identifieras och utvärderas, och särskild hänsyn bör tas för att tillvarata och utveckla dessa värden långsiktigt i tätorten såväl som i det omgivande landskapet. *Ansvar: PLK, SBK och TF*
- Om områden med värdefulla biologiska kvaliteter ändå tas i anspråk eller på annat sätt påverkas av en åtgärd ska kompensationsåtgärder vidtas. Kompensation bör i första hand ske i närheten av området och kan exempelvis innebära att stärka och utveckla vissa biotoper och arter, men behöver utredas i varje specifikt fall. *Ansvar: PLK (ta fram metod), i samarbete med SBK, TF, KoF*

Klimatutjämnin

De gröna miljöerna är viktiga byggstenar i ett långsiktigt hållbart samhälle för att minska effekterna av ett förändrat klimat och extrema vädersituationer. Grönstrukturen kan t ex hantera dagvatten och översvämningar, ge svalka vid höga temperaturer, skydda från skadlig UV-strålning och bidra med en luftrenande funktion. Att integrera gröna miljöer i de bebyggda delarna av Braås gör inte bara tätorten mer attraktiv, rekreationsvänlig och artrik, utan även mer hälsosam, flexibel och robust ur olika synvinklar.

Översvämningsrisker från sjöar, vattendrag och vid skyfall

Strandområden vid sjön Örken kan komma att påverkas av översvämningar vid höga vattennivåer och vattenflöden. Genom en ökad nederbörd till följd av klimatförändringar kan dagens översvämningsrisk påverkas och bli större. I Braås finns även vissa områden som har en förhöjd risk för översvämning vid skyfall (idag så kallade 100-årsregn). Vissa av dessa områden ligger inom befintlig bebyggelse. I kartmaterialet för klimatutjämnin har de beräknade högsta flödena för Mörrumsån, som Örken utgör en del av, samt områden med en förhöjd risk för översvämning vid skyfall lagts in.

Grön och naturlig hantering av översvämning och dagvatten

Grönområden vid sjöar och vattendrag har en stor betydelse för att hantera höga vattennivåer och på så sätt undvika översvämning av viktig infrastruktur och bebyggelse. Det finns dessutom potential att utveckla områden i strandzoner med översvämningsrisk till attraktiva rekreativsområden.

Gröna miljöer av olika slag är även värdefulla för att undvika översvämningar av dagvatten vid kraftiga regn. Detta eftersom mark med naturlig vegetation och lucker jord kan bromsa upp och filtrera vatten. Där det inte finns tillräckligt

med gröna miljöer är öppna magasin ett annat sätt att hantera dagvatten. Öppna magasin har en fördröjande effekt på dagvattnet. Samtidigt kan de utformas så att de även får ett estetiskt mervärde och blir ett positivt tillskott för den biologiska mångfalden. Beroende på utformning och läge kan de också ha en betydelse för att rena dagvattnet innan det når grundvatten, sjöar och vattendrag.

I kartmaterialet för klimatutjämnin har områden för framtida dagvattenhantering i form av öppna magasin och underjordiska magasin pekats ut. Detta är en första bedömning av områden som kan vara lämpliga att undanta från exploatering eller annan bebyggelse för att säkra behovet av nödvändiga ytor för hantering av dagvatten i framtiden. De utpekade områdena för öppna dagvattenmagasin ligger oftast i gröna områden. Varje område måste dock utredas vidare för att avgöra om platsen kan ge en önskad effekt. Det kan också finnas flera områden än de som har pekats ut som kan vara aktuella för framtida dagvattenhantering.

Grönska för ett bra lokalklimat

Vegetation har en grundläggande roll för klimatet och arters livsförutsättningar genom att binda koldioxid och producera syre. Träd och andra gröna ytor har även en viktig roll och funktion när det gäller lokalklimatet genom att skapa bättre luftkvalitet, lufttemperatur och vindklimat samt ge skugga och skydd mot UV-strålning. På så sätt bidrar vegetationen till en hälsosammare och behagligare miljö att vistas i. Barn, äldre och sjuka är särskilt sårbara befolkningsgrupper när det gäller t ex höga temperaturer och UV-strålning. Att integrera träd och annan grönska i de utemiljöer som används mycket av barn och äldre, t ex vid förskolor, skolor, äldreboenden, särskilda boenden och vårdboenden bör därför ses som en viktig fråga i utvecklingen av Braås.

Riktlinjer för fortsatt planering

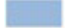


- Gröna ytor är värdefulla för att undvika översvämningar. Detta är något som ska tas hänsyn till vid exploatering. Områden med översvämningsrisk bör lämnas som park och naturmark.
Ansvar: SBK, i samarbete med TF, PLK
- Områden utpekade för framtida dagvattenhantering bör tryggas från exploatering.
Ansvar: TF, i samarbete med SBK, PLK
- Öppna magasin och andra vattenanläggningar som behövs för att motverka effekter av klimatförändringar och extrema vädersituationer ska utformas så att de uppfyller inte endast en tekniskt väl fungerande lösning, utan även skapar en estetiskt tilltalande helhetsmiljö

samt stödjer den biologiska mångfalden. Vidare utredning kring lokalisering, utformning, kapacitet och dimension av framtida dagvattenmagasin med mera krävs i varje enskilt fall.

Ansvar: TF

- Vid utveckling av utemiljöer på skolor, förskolor, äldreboenden, särskilda boenden och vårdboenden bör anpassning till att skapa ett gott och hälsosamt lokalklimat genom träd och annan vegetation vara prioriterat.
Ansvar: Vidingehem eller annan fastighetsägare
- Träd och annan vegetation på park- och naturmark intill skolor, förskolor, äldreboenden, särskilda boenden och vårdboenden bör värnas.
Ansvar: TF, Hänsyn: SBK, PLK



-  Beräknat högsta flöde i Mörrumsån
-  Översvämningsrisk skyfall
-  Möjligt öppet dagvattenmagasin

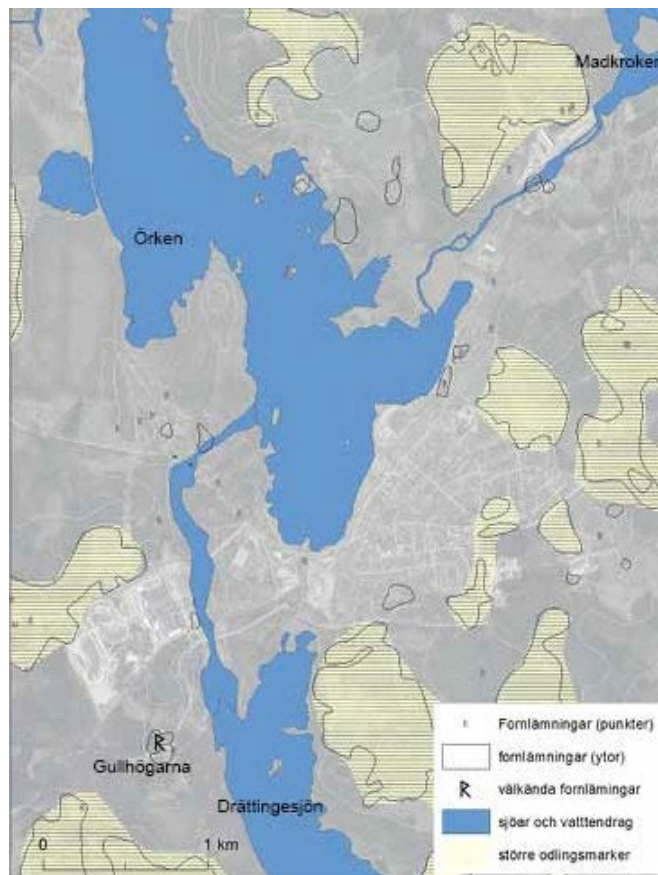
Kulturhistoria och identitet

Många gröna miljöer i Braås har en viktig kulturhistorisk betydelse. De speglar utvecklingen av landskapet och orten med mer eller mindre tydliga kulturspår, som är viktiga att kunna förstå och tolka. Kulturhistoriska miljöer är också en betydelsefull resurs som bör tas tillvara, lyftas fram och även brukas. Kontinuitet över tiden är viktigt för identiteten av en ort. I avsnittet för Kulturhistoria och identitet beskrivs landskapets utveckling under olika tidsepoker samt vilka kulturhistoriska spår från utvecklingen som präglar dagens Braås.

Landskapets utveckling i Braås

Drättingesjön, Madkroken och Örken utgjorde en mer sammanhängande sjö än idag med avrinning via Böksholm och Drev. Tidiga bosättningar med goda odlingsmarker fanns på båda sidor om sjöarna. Gullhögarna är ett anmärkningsvärt gravfält.

Tre sätesgårdar präglade bygden; Lidhult, Drettinge och Braås. Gårdsbildning fanns även i Mörkaskog. Böksholm och Braås gård hade särskilt strategiska lägen med vattenkraft.



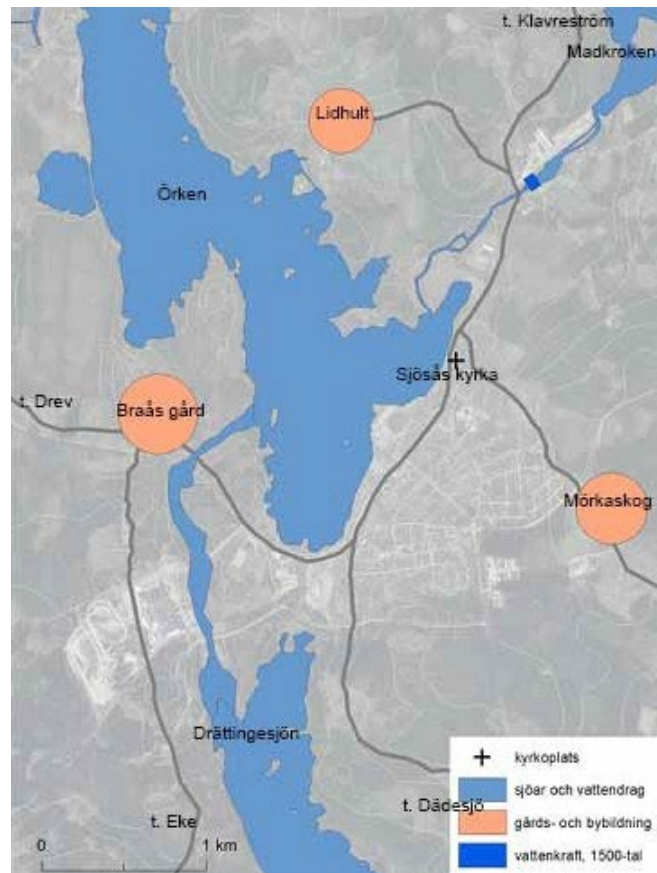
Schematisk karta över forntidens Braås

Gårdarnas mäktighet påverkade byggandet av tre medeltida kyrkor i Sjosås, Drev och Dädesjö trots att trakten utgör centralbygdens utkant. Braås bruk tog form 1745 med järnbruk och därefter också en ny ståndsmässig herrgårdsbyggnad. 1800 anlades den engelska parken med eremithyddan och drakhuset. Brytmalmen kom från Inglamåla gruva via pråmar över Örken. Sjömalm och träkol kom från skogarna.

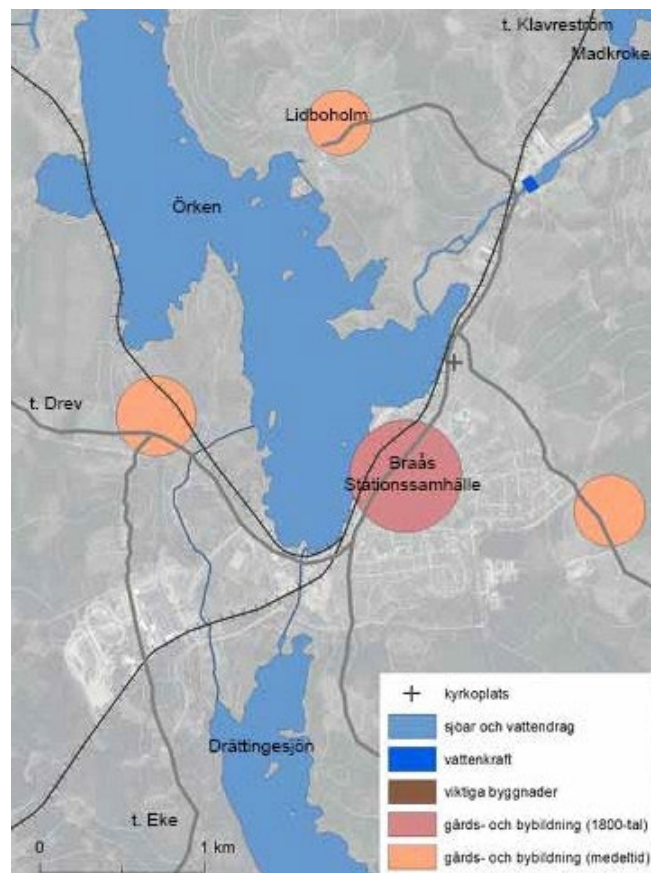
Drättingesjön sänktes och en ny kanal byggdes mellan Drättingesjön och Örken. Det innebar att vattenkraften reducerades vid Braås bruk och brukets verksamhet tvingades flytta till Böks-holm. Sjösänkningen gav ny jordbruksmark till Drättinge gård.

Järnvägen mellan Växjö - Åseda - Vetlanda och Braås station invigdes 1895. Stationssamhället utvecklades med bostäder, service, handel och industrier. Braås herrgårds starka inflytande över bygden var anledningen till att bruksnamnet Braås kom att namnge stationen och samhället.

1925 startade Sjosås-Drev-Hornaryds hembygdsförening som kom att utveckla hembygdsgården i Braås. Samma år startade Braås gymnastik och idrottsförening, där fotbollsverksamheten blev mest framträdande.

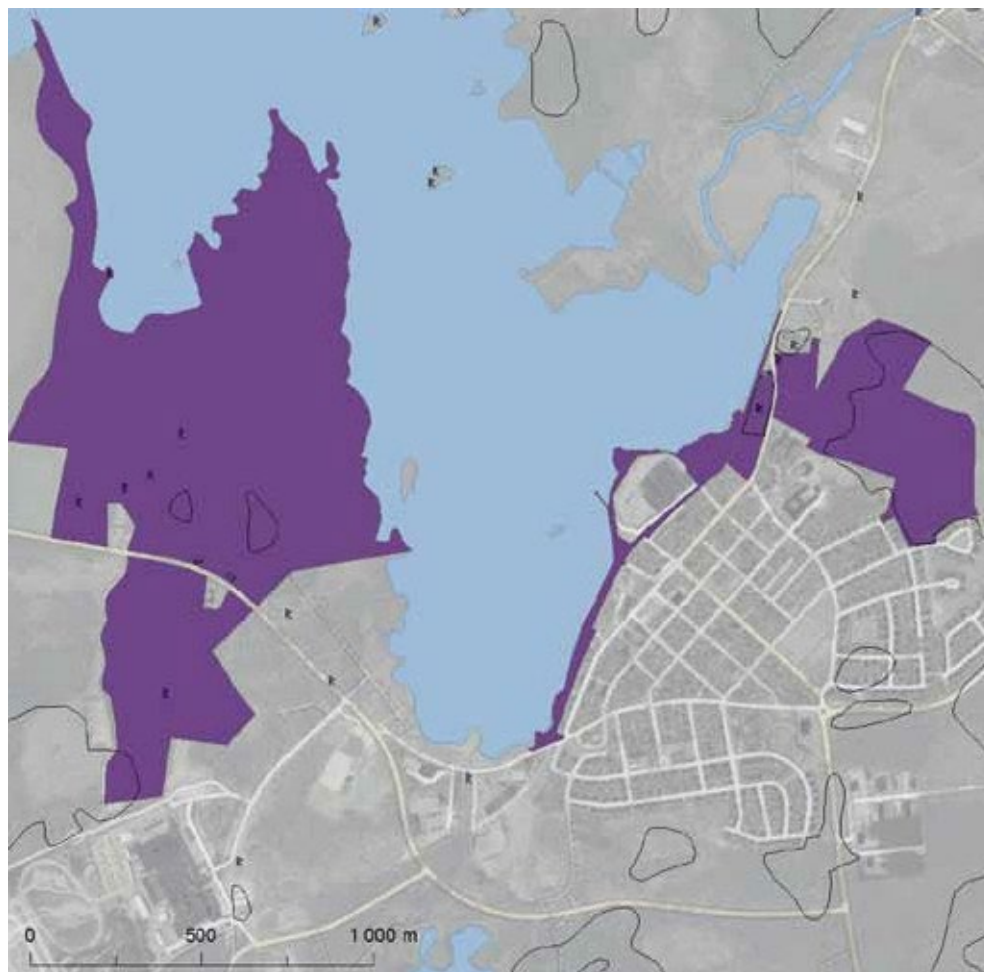


Schematisk karta över medeltidens till 1800-talets Braås



Schematisk karta över Braås sent 1800-tal till modern tid

- Fornlämningar (punkter)
- Fornlämningar (ytor)
- Kulturhistoriskt värdefulla miljöer



Värdefulla kulturmiljöer i Braås

I den tätortsnära miljön är särskilt betydelsefulla områden att värna om ur ett kulturhistoriskt perspektiv Braås park och herrgårdsområde, hembygdsgården, strandstråket längs smalspåret samt Sjösås äng med intilliggande kyrka. Braås park och Sjösås äng innehåller flera spår från människans historiska nyttjande av landskapet, så som stengärdesgårdar, röjningsrösen och hamlade träd. Dessa är värdefulla gröna kulturelement och så kallat biologiskt kulturarv som bidrar till förståelsen av landskapets historiska struktur

och karaktär. I kartmaterialet visas registrerade fornlämningar och områden som identifierats som värdefulla gröna kulturmiljöer. För mer information om fornlämningar och gröna kulturelement hänvisas till Grönstrukturprogrammet för Växjö Stad.



Riktlinjer för fortsatt planering

- Inför planläggning bör de kulturhistoriska värdena identifieras och beskrivas, och särskild hänsyn bör tas för att tillvarata kulturhistoriskt värdefulla gröna miljöer långsiktigt i Braås och det omgivande landskapet. *Ansvar: SBK i samarbete med PLK, KoF, TF*
- Vid utveckling och skötsel av park- och naturområden bör intressanta fornlämningar och det biologiska kulturarvet bevaras, vårdas och lyftas fram genom lämpliga skötselåtgärder och informationssatsningar. *Ansvar: TF, i samarbete Länsstyrelsen, lokala föreningar och privata markägare*
- Visuella samband i landskapet bör upprätthållas och stärkas, särskilt vyer över sjön Örken och inslagen av öppet kulturlandskap vid Sjösås äng. *Ansvar: PLK och TF, Hänsyn: SBK*
- Kulturhistoriska gröna områden förmedlar Braås historia på ett intressant sätt och har stor pedagogisk potential, och kan med fördel utnyttjas i undervisning, i föreningslivet och i olika kulturella sammanhang. *Ansvar: KoF, UBF, lokala föreningar*



Odling och betesmarker

Landsbygden med närheten till naturen och odlingslandskapet utgör en del av Braås dragningskraft. Landskapskaraktären kring samhället präglas framförallt av skogsbygd men kring herrgårds- och kyrkomiljöerna finns det fortfarande öppna odlings- och betesmarker som är viktiga inslag i ortens landskap och identitet.

Tidigare var odling och djurhållning en förutsättning för att kunna försörja sig. Men även idag är lokal produktion av föda, både i liten och större skala, en del av ett hållbart samhälle. I grönstrukturprogrammet för Braås uppmärksammas därför odlingsbar mark och betesmark i tätorten och i det omgivande landskapet.

Betesmarker är betydelsefulla för grönstrukturen genom att de bidrar till den öppna landskapskaraktären och har stora kvaliteter när det gäller upplevelsevärden, biologisk mångfald och i många fall även kulturhistoriska värden. Naturbetesmarker har en lång historisk kontinuitet av bete och därmed skapat förutsättningar för en rad hävdberoende ängsvampar, växter och insekter som fjärilar och bin. Om betet upphör växer marken igen av mer kraftigväxande arter.

Odling i mindre skala har den senaste tiden fått ett uppsving i samband med ökad uppmärksam-

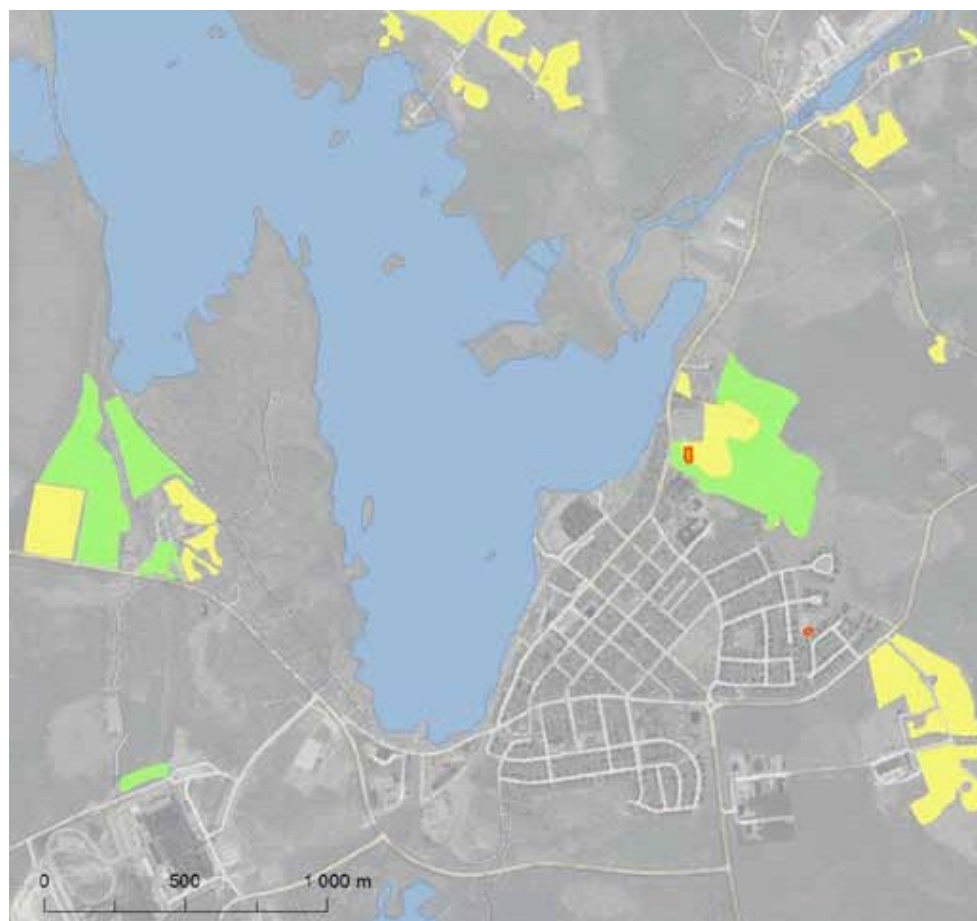
het och medvetenhet om råvarornas ursprung och kvalitet. Förutom den uppenbara nyttan av att producera föda, är odling positivt som en social och kontaktskapande aktivitet där alla åldrar kan delta. Odling kan vara ett sätt att skapa nya platser där människor trivs och engagerar sig, och på så sätt bidra till nya traditioner. Områden för odling och betesmark som är tillgängliga för allmänheten att beskåda eller vistas i berikar också en plats upplevelsevärde, oavsett om man är delaktig i aktiviteterna eller inte.

I Braås har många invånare tillgång till en egen trädgård att odla i. Men det finns också invånare som bor i lägenhet med ingen eller liten tillgång till möjlig odlingsyta, eller som för sociala värden skulle kunna tänkas vilja bruka mark genom att ha en egen kolonilott eller genom gemensamma odlingsinitiativ. För grönstrukturprogrammet har därför potentiella områden för odlingslotter på kommunal mark identifierats genom en första inventering, vid parkmarken mellan Movägen och Smedjegatan. Även ett område för Svenska kyrkans mark vid Sjösås äng är utpekad. För att realisera odlingslotter behöver först möjligheter att ge tillgång till vatten utredas vidare varpå intresse från medborgare, föreningar eller andra aktörer att odla behöver undersökas.



Riktlinjer för fortsatt planering

- Odlings-, slåtter- och betesmark utgör en kvalitet i landskapet och tätorten, och denna funktion bör bevaras och gynnas. *Ansvar: PLK och TF, i samråd med privata markägare* Hänsyn: SBK
- Initiativ till utökad odling och djurhållning på kommunal mark är positivt, och bör om möjligt tillgodoses och stöttas. *Ansvar: PLK (odling), TF (djurhållning)*
- Vid identifiering av ytor för odling på kommunal mark ska möjligheterna att ge tillgång till vatten utredas och en avvägning mot andra kvaliteter på platsen göras. För att potentiella odlingslotter ska realiseras behöver det finnas ett tydligt intresse hos medborgare, föreningar eller andra aktörer till att starta upp odling. Dessutom bör möjlighet till eventuell odlingsbod, kompost och stängsel utredas. *Ansvar: PLK, i samarbete med TF*
- Möjlighet för gemensam trädgårdskompostlösning för boende i Braås bör utredas. *Ansvar: TF, i samarbete med MoH*
- Skolor och förskolor bör uppmantras odla på sin skolgård som ett positivt inslag i utemiljön och i den pedagogiska verksamheten. *Ansvar: UIBE, i samarbete med Vidingehem eller annan fastighetsägare*



- Potentiella ytor för odlingslotter
- Betesmark
- Odlad åker enligt fastighetskartan

Samlad bild av de gröna värdena

Kartan på nästa sida är en sammanvägning av de fem olika perspektiv som presenterats i Grönstrukturprogrammet för Braås. Kartan visar de områden som utpekats som värdefulla för rekreation, den ungefärliga sträckningen av befintliga och föreslagna gröna stråk, områden där höga naturvärden har identifierats, kulturhistoriskt värdefulla miljöer, områden med risk för översvämningar från sjöar, vattendrag och skyfall samt öppna obebyggda ytor bestående av åker och betesmark. Tanken med kartan är att kunna ge en snabb överblick över vilka värden kopplat till grönstruktur som identifierats i orten och kan komma att påverkas av en förändring, t.ex. om ett område ska exploateras. Eftersom ingen avvägning mot andra intressen har gjorts i grönstrukturprogrammet, innebär inte de utpekade områdena med gröna värden att en annan framtida markanvändning utesluts.

Viktigt att beakta är att ytor som visar värden för rekreation, biologisk mångfald och kulturhistoria är generaliserade. De indikerar att det finns höga värden i området men vid åtgärder där hela eller delar av området ska tas i anspråk krävs en mer specifik bedömning av vilka konsekvenser detta kan innebära.

Kända konflikter med övrig planering

Detaljplan för Drevs-Rödje 1:5

Detaljplanen för bostadsändamål från 2014 berör ett område med naturvärde 6-7 som utgör en spridningskorridor. Med hänsyn till naturvärdena har detaljplanen utformats för att spara en buffertzona mot Braås park och Örken. Värdefulla insektslokaler vid smalspåret anses kunna ligga kvar genom förslaget att bevara smalspåret som gc-väg. En skötselplan för naturvärdena uppmåttas fram.

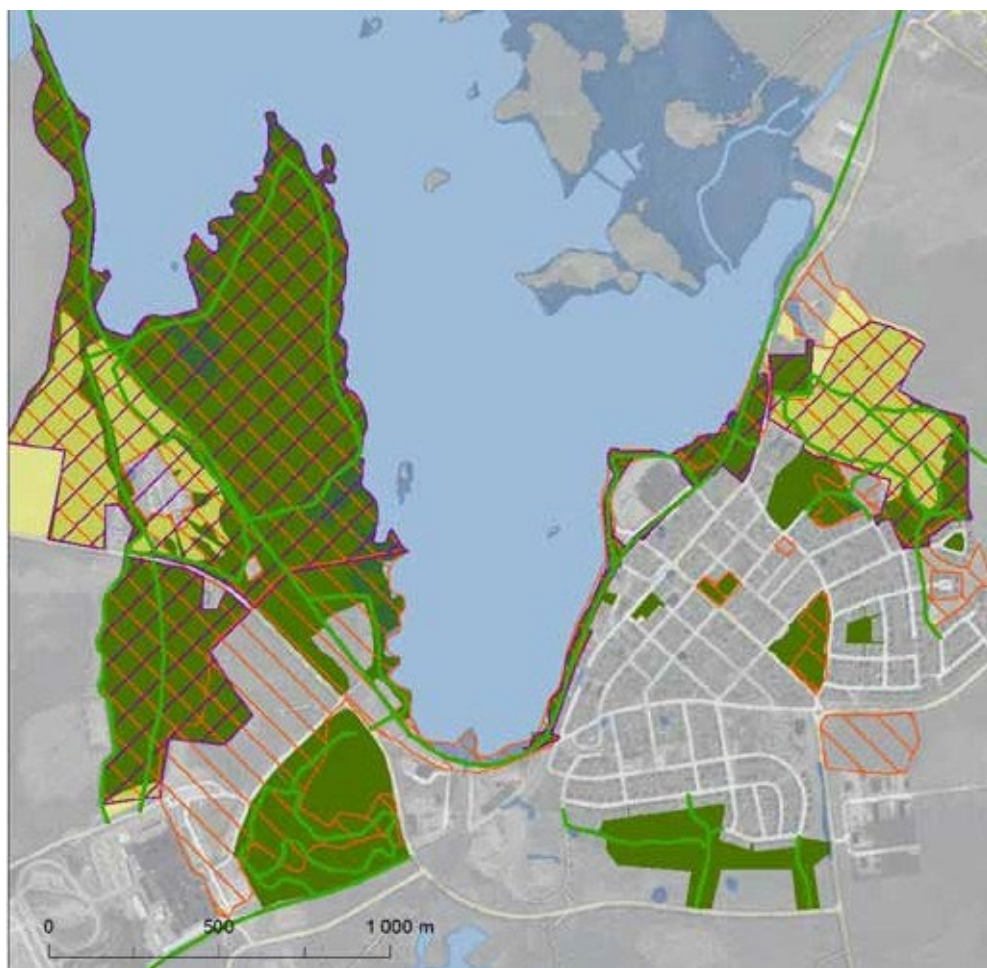
Detaljplan för Rödje 1:10 m.fl.

Detaljplanen från 1997 anger industriändamål för delar av skogen vid idrottsplatsen. Grön-

strukturprogrammet anger att området genom sin motions slinga är värdefullt för rekreation och har naturvärde 7. Vid eventuell omvandling av området bör en ny sträckning av motions slingan göras, om inte inom området så i annan del av samhället samt så bör man ta hänsyn till naturvärdena.

Detaljplan som inbegriper Gamla Ulvaskogsvallen

Gamla Ulvaskogsvallen inkluderas i en detaljplan från 1958 (Aktbeteckning 0780K-P01/18.1) och är planlagt för bostadsändamål. Området består idag av en fotbollsplan och ett mindre skogsområde med naturvärde 6. Vid ev. exploatering bör hänsyn tas till naturvärdena och en utredning bör göras gällande fotbollsplanens användningsgrad, funktion som sportidrottsplats och mötesplats och ev. behov av kompensation.



- Områden värdefulla för rekreation
- Gröna stråk
- Höga naturvärden (6-10)
- Kulturhistoriskt värdefulla miljöer
- Översvämningsrisk
- Åker och betesmark



Europas grönaste stad

Planeringskontoret

Box 1222
351 12 Växjö
tel 0470-410 00
www.vaxjo.se



Grönstruktursprogrammet
har delfinansierats med
statligt bidrag till lokala
naturvårdsprojekt (LONA)